

会費納入先
 年会費 2,000円
 ①郵便振替口座番号
 00170-6-255304
 ②さくら銀行日本橋東支店
 普通預金 6341774
 天草高校同窓会
 関東支部事務局

あまたか News 関東

熊本県立天草高等学校
 同窓会 関東支部

発行 西 功
 編集委員 会
 印刷所 株式会社 光洋
 洲崎千尋
 事務局
 〒245 横浜市戸塚区名瀬町783-96
 TEL. 045-811-2556

天高(あまたか)百年 創立前後の天草教育事情

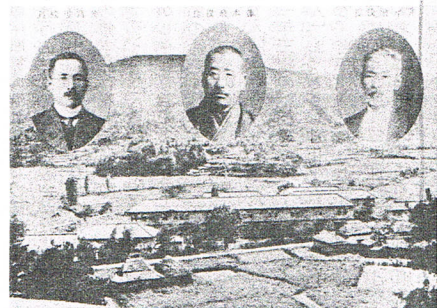
平成八年、われらが母校、県立天草高等学校は創立百周年を迎える。その出発が済々黌の天草分養だったことはよく知られているが、それ以前にも天草のひとびとは中学校教育を切望し、早くから郡立中学校創立や県立中学校分校設置を實現したのである。

天草最初の小学校は 富岡学校だった

母校県立天草高等学校は、明治二十九年四月十日、熊本県尋常中学校済々黌天草分養として創立されたときに出発しているが、まずは母校創立以前の天草の教育事情から見てみよう。

村に不学の戸なく家にな学の人なきを期して学制が制定されたのは明治五年八月のことだが、この学制により天草郡内でいちばん早く設立された小学校は、明治六年早々にできた富岡学校である。これについて、同年八月、本戸馬場村と町山口村が組合で本戸の明德寺に天草学校を開校した。天草学校はのちに本戸学校と改められる。明治八年十一月、町山口村は古川に校舍を建てて本戸学校から分離することになった。やがて両校はそれぞれ本戸小学校、町山口小学校と呼ばれるようになるが、これが現在の本渡北小と本渡南校である。

町山口村が本戸学校から分離した明治八年には天草郡内で五十二校の小学校が開校しており、その数は明治十一年



度中には六十七校に達している。この頃までの小学校は下等小学校と上等小学校それぞれ四年ずつとなっていたが、郡内には下等小学校しかない。満四才で入学し満九才で卒業した。

明治十九年四月、学校令が發布され、小学校は尋常四年(義務教育、高等四年)となった。この年、郡内の小学校七十二。同年七月、はじめて高等小学校が御領村に設立されたが、これは熊本県下で二番目に早い開校だった。なお小学校が尋常六年(義務教育、高等二年)になったのは明治四十年のことである。

い、ちよつと待て、郡立天草中学校の廃校と同時に県立熊本中学校の天草分校が開設されている。これはたしかに郡立から県立分校への切り換えが行われたと見られる。いっぽう熊本には有力な私校として済々黌があったが、これは改進黨に對峙して國權主義を掲げる政治結社紫雲会(のちに熊本國權党)の教育機関で、当然のことながらその子弟は済々黌に通学していた。

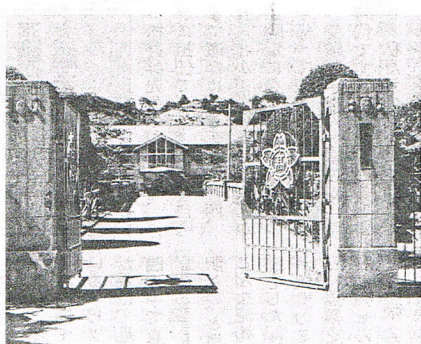
郡立中学校創立から 県立中学校分校設置へ

ところで、小学校以上の教育を受けたという者もまだいが増えていたが、正式の中学校は県下でわずかに一校、熊本市内に県立熊本中学校(熊本高校の前身ではない)

政党によって争奪 された熊本の教育

県立熊本中学校は明治九年創立され、西南戦争でいったん消滅したが、同十二年九月ふたたび復興された。創立以来、西洋式カリキュラムにもとづく自由主義的教育を特徴としており、自由民権を唱える熊本改進黨の子弟が多く通学していた。いっぽう熊本には有力な私校として済々黌があったが、これは改進黨に對峙して國權主義を掲げる政治結社紫雲会(のちに熊本國權党)の教育機関で、当然のことながらその子弟は済々黌に通学していた。

はじめ改進黨の支配するところだった県会も、この頃では勢力配置が一変して紫雲会



本戸馬場のどこに校舍があったらう。

こうして、県立熊本中学校天草分校はその後順調に発展していったが、明治二十一年三月末日にいたってなぜか廃校されることになった。天草分校だけが廃校になったのではない、県立熊本中学校そのものが廃校になったのである。しかもそれは県会の決議によるものだった。

が三分の二以上の議席を持っている。県下の教育支配を意図した紫雲会は、多数をもつて改進黨の反対を押し切り、ついに県立熊本中学校を廃校に追い込んだのだ。この結果、熊本県には県立中学校がなくなり、済々黌が県下の中学教育界に君臨することになる。

明治二十七年、熊本県尋常



養は第一済々黌に付属したが、明治四十二年二月十九日付でようやく独立、生徒定員三百人の熊本県立天草中学校となった。同年四月一日開校したのである。以後、昭和二十三年の学制改革によって新制の県立天草高等学校に昇格改

三つの済々黌分養が同時にスタートする運びとなった。

県立天草中学校の
 郡立から学制改革まで

明治二十九年四月十六日、熊本県尋常中学校済々黌天草分養の授業が開始された。教育が政争の具に供せられた結果、天草では八年間にもおよび中学校教育空白の期間を過ぎさなければならなかった。

明治三十年三月、天草高校現在地に校舍が竣工した。敷地九百九坪は個人所有の土地を町山口村が購入した上で寄付し、付帯する堤防石垣その他の工事についても全村で負担している。よほど切実に中学校設置を望んだのだろう。

尋常中学の修業年限は五カ年だが、分養は三年まで、生徒はこの校舍で学んだあと、四年生から本養に移らなければならなかった。

明治三十三年四月、生徒数の膨張で熊本中学第一済々黌(済々黌高校の前身)、熊本中学第二済々黌(熊本高校の前身)の二校に分かれた済々黌(育史料)天草の歴史、熊本県は同年十二月から県立中学校の百年、天高創立九十周年記となった。この時点で天草分

第十二回 あまたか会開催のご案内

天草高等学校 同窓会関東支部

一、日時 平成七年十月二十一日(土)
 受付 十四時 開演 十四時三〇分

二、場所 明治大学百年記念館8F大ホール
 東京都千代田区神田駿河台一の一
 電話 〇三三二九六四五五

最寄駅 JRお茶の水駅(徒歩三分)

三、会費 男 八、〇〇〇円
 女 七、〇〇〇円

わが青春の天高 師をめぐるあれらの日々

コッテスツタン デバチメス

三浦善四郎

昭和十九年四月、希望と期待に小さな胸をふくらませて天草中学校の校門をくぐった。当時の校長は田中英三郎先生という威風堂々たる体格の持主で、小学校を卒業したばかりの新入生にとっては近寄りたがい存在であった。

日教組に長い間勤務していた同級の西村君いわせても最近でも立派に通用する校長先生であるようだ。

一年一組の担任は加藤先生「カマさん」二組は松本先生



森下 一人

国民学校を卒業し、憧れの中学校(天草中学)に入学できた。白線の入った帽子をかぶり、詰め襟で一年組の襟章、胸に丸い名札をつけ、何となく偉くなった気分だった。遠隔者は寄宿舎に入ることになった。各室に一年生が三名、二年生二名、三年生一名、又は四年生一名と配置され、牛深、富岡方面の人が多かった。寮では舎監、寮長、室長と統率されて居り、外出掃雪も許可が必要だった。朝夕の点呼、掃除洗濯、それに炊事当番と親元を離れ初めての体験だった。その上、上級生からの命令があれば聞かねばならず、やはり怖かったのは上級生(二年生)と先生だ

「カマさん」三組は福富先生「オムさん」で当時の先生には皆渾名がついていて「サンパ」「コッテ」「スツタン」「デバ」「チメス」「エラン」等みな愛称で呼んだ。

一年一組の「カマさん」は厳しい英語の先生で一組の連中は英語の時間「ビーイー」「マン」「ビーイー」「ペン」と百回つやられていた。かかるに翌年は昭和二十年英語は敵国語であるとお通しで廃止。折角、親から買つてもらった「コンサイス英和辞典」も煙草の巻紙と姿をかえた。

一年一組担任の「カマさん」は張り切り屋で短気、漢文の先生でいつもどなり声とヒンタの音が隣室まで聞こえていた。



三浦 善四郎

南寮一室

森下一人

休日は玉金山に登らされたこともしばしばあった。校歌、寮歌、軍歌の練習と団体生活の訓練があった。小さな足にゲートルを巻いて背囊を背負い、行軍、配属將校による軍事教練が多かった。天中の伝統行事、富岡マラソンは六月十日、時の記念日と決っていた。一等賞は時計だったので時計欲しさに皆をいいただくことができた。それが何よりも嬉しかった。今年が戦後五十年、辛かったこと、ひもじかったことなど忘れることなく思い出として残っている。終りに寮の数え歌を書きますので当時のことを思い浮べてください。

「天中」寄宿舎かぞえ歌
一つとせ、人に知られた天草の天中寄宿舎籠の鳥。
一つとせ、ふた親離れて来たからにや、せいせい勉強も

戦中戦後の混乱期のため修学旅行の味を知らない連中が平成五年、四十三年ぶりの京都の修学旅行を実施した際に「カマさん」は元気を出席、懐かしさと感激のあまり五十枚までその晩ダウン、救急車で入院されるはめになった。

一年三組の担任は「オムさん」、おっとりとした化学の先生で、当時身勝手な下宿へ遊びに伺った所、二階住いのベランダに「升ピン」が二・三本、黄色い液体の正体は「オシッコ」気さくでおおらかな先生との印象がある。昨今、オム

オッサンが出会った坊主頭

平山正昭

昭和二十五年復学した私は、小松原に下宿したので通学は川縁の路を通り校長官舎の脇を抜けて裏門から登校した。その折日毎日ほうきで構内のプラタナスの並木の落葉をしきりに掃き、あるときは風におおられて飛散する枯葉を追い掛け集めている坊主頭スリキレタ下駄を履いた、小柄な中年の男性を見かけた。色黒く、風采も上がらず

オム一事件が報道される度に思い出される先生である。来年は天高創立百周年、懐かしい先生達の消息を是非知りたいものである。

(天高二回生)

泥棒に気づかず大騒ぎ

有馬寧雄

松井昇先生は二年の時、クラス担任でした。よくご自宅まで遊びに行きました。四、五人とか、多い時は十人とかご馳走になり、わーわー騒いで帰って来ました。

受験戦争なんて縁遠かった時代です。勉強などのことより、私たちの話をよく聞いてもらい、時事問題なども話題になった気がします。

暮れか正月だったと思えます。いつもの様に私たちがわーわー騒いでいる間に泥棒が侵入、隣室の先生の背広からお金が盗まれる事件が発生しました。ふすま一枚隣りに大勢の若いものがいたのに、よほど大胆なヤツか、それとも気が付かれない心配はないと思うほど、私たちの騒ぎ方が盛大だったのか、先生は迷惑ばかり掛けて申し



オッサン 平山正昭

た山並兼武先生を思う。その無言の教育を受けた私たちの世代は誠に幸せであり、先生に対する感謝の念と共にこの精神を私たちは次の世代に伝えて行かなければと思う昨今である。

(天高五回生)

紅顔の美少年と熊太郎

寺崎典男

田舎の中学から天高に入学した時、丘を背後に木々に囲まれ、伝統を感じさせる美しい校舎と清潔な教室に天草全土から集まった秀才を意識したの昨日のように覚えていた。

さて、先生で思い出すのは中学と天高の習字の先生である。もちろん二人は別人だがよく叱られた。未だに字を上手に書こうとしないから不思議である。

数学は大学を出られたばかりの長野四郎先生に三年間教

先生は航空工学科卒で、飛行機製造会社に採用が決まっていたと聞きました。しかし、卒業が終戦のため、就職先がなくなられたそうです。以来、天草で教師をされ、昭和三十年代末に天高を去られ、最後は熊本高校の校長を勤められました。今も熊本で悠々自適の生活と聞いています。(天高十回生)



中田 熊太郎 先生



松井 昇 先生

郷土料理 いかりや
鶴岡 幸枝 しをり
新宿店 東京都新宿区百人町一の五の六
白装ビル一階
電話 (三三〇九) 三五五〇

創立百周年記念事業 記念館建設や出版物発行など

記念事業会事務局長 長野 四郎



天草中学と本渡高女が統合し、天草高等学校と改称した昭和二十年代には新任教師にはガリ版と鉛筆が配られました。成績処理等にはソロバンを使用していました。でも、現在の学校には「ワープロ」「パソコン」「コピー機」が目につきます。数学の教科書には「コンピュータ」の一節があり、P進法(7は2進法で11)が取り扱われています。

しかし、数の基本は十進法です。「十年一昔」とか「創立五十周年」とか「六十歳の還暦同窓会」とか…。

NHKテレビの「小朝が参りました」では、元氣な百歳のご老人に拍手が沸き、百歳の「きんさん・ぎんさん」は国民的英雄になりました。「百」という数は不思議なもの。夢があり、理想があります。

母校は来年平成八年に創立百周年を迎えます。明治二十九年、熊本県尋常中学校々費・天草分養として創設された時点から数えるわけですが、創立百周年には「若者の息吹」を感じ、創立百周年には「年輪を重ねた伝統と重み」を感じます。八十周年、

成八年度始めに発行予定、天高群像(個人の他に、故郷で活躍する人々・母校の教壇に立った人々・戦場に散った人々・等の内容で平成八年度始めに発行予定)を考えています。更に、式典・祝賀会(平成八年十一月二十二日には、沢山の方々に出席して戴きた「出席して良かった」といわれるようなもの)にしたいと、地元では検討し準備をしております。

一度や二度の死ぬほどの苦悶や挫折はあります。彼らは人生の荒波に弱く、相談する師もなく友も少ないのではありません。いま大学関係者では、真剣にこの問題が検討されつつあります。その対応策は容易ではありません。振り返って見ると、我々天草高校の出身者の多くは、各地区の同窓会等で、かつての恩師や友人にお会いして、天草高校時代の事や近況を話すことができているのです。この恩師を持つことと幸を改めて噛みしめて見たいものであります。天草高校時代に、全身で指導くださった多くの先生、友人たちとの出合いは人生の宝です。人生は「出合い」であり、創立百周年は関係者全員でお祝いしたいものです。

それは、昭和二十年八月九日午前十一時すぎのことであった。長崎市内に原爆が投下された時、私は同じ地区の仲間と一緒に学校裏の小高い丘の上の雑木林の中で、そこに群生している洋服の材料になるラミー採取をしていました。私が住んでいた町は天草下島の北端に位置し、島原半島とは有明海を隔て避るものとならない指呼の間で、このような地形上から、原爆が投下された瞬間、ラミーが群生してある採取現場の疎林の中までビカーッと閃光が走り、この閃光に驚いた私達は光の実態もわからぬままに背中に負っていた防空頭巾をかぶり敷の中に顔を伏せました。次の瞬間、地の底から湧くようなド、ドーンという爆発音が周囲を揺るがし、恐怖が全身に走って更に深く顔を伏せ続けました。暫く間をおき、おそるおそる顔を上げると、島原半島の左手から、真つ赤な炎が溢みきつた真つ青な夏の中空に伸びてゆき、見る間に真つ赤な大きな入道雲を形どり始めました。その入道雲はいまも島原半島を覆いつくすのではないかと思われる位のスピードで広がっていきました。

あれから五十年 長崎へ原爆が投下された日

荒木克也

私には、昭和二十年八月九日、長崎市内に原爆が投下された時、私は同じ地区の仲間と一緒に学校裏の小高い丘の上の雑木林の中で、そこに群生している洋服の材料になるラミー採取をしていました。

もともと確たる情報もなく無意味な会話が続いている。後から会話の輪に加わった近所のY君のお父さんが「長崎に落下傘爆弾が落ち市内は全滅したぞうだ」と話を始めました。これまでの単なる憶測の域を出なかつた情報に比べそれは極めて具体的であり、そのうえ長崎に多くの人が働きに出ている土地柄から、話題も一気に長崎に出てくる個々人の不安や留守家族のことなど身近な内容に変わっていきました。

真つ赤な入道雲は真つ赤な太陽が西の海に沈んだあとを燃え続け、その状態が数日続きました。そして六日後の八月十五日玉音放送があり、隣の家の縁台に集まりこの放送を聞いていた近所の大人達の怒りや悲しんでいる様子から、戦争に負け、戦争が終わったのを知りました。これは私が国民学校四年生の夏の出来事でした。

最後にご承知の通り来年天草高等学校は創立百周年を迎えます。天草の友人たちはこの記念行事に日夜懸命に努力されている事と思えます。我々、関東地区の天草出身者も市(の)の宿舎を用意しお祝いに参加する計画です。

なお、寄付金については支部で取りまとめる予定でしたが、名簿等の問題で各自お願ひすることになりました。天草の本部では関東地区からの寄付が少なくと嘆いていました。東京からの力強いエールを待っています。取り決めで待つておいての皆様は、たいへんご迷惑をおかけしました。各自でよろしくお願ひ申し上げます。両親も

私は家のある地区までの約一キロ強ある道のりを飛んで帰る、家の戸口で待つていた両親に、この大事件を目撃者として報告しました。両親も

人生の出合いを得た母校

西 功

熊本県出身者は近頃肩身が狭い。地理を知らない東京の田舎者どもは、天草と八代は同じ所と勘違いしています。オウムの親分が八代出身なるが故にであります。オウムの幹部に優秀な医者や科学者が含まれ、その多くが一流の大学の出身者であること、いま大学教育が問われてい

一流であればあるほど、人生の挫折や苦悶を味わうことな

移してくることが多い学生たち

人生において



最後にご承知の通り来年天草高等学校は創立百周年を迎えます。天草の友人たちはこの記念行事に日夜懸命に努力されている事と思えます。我々、関東地区の天草出身者も市(の)の宿舎を用意しお祝いに参加する計画です。



- | | | | | |
|--|---|---|---|---|
| <p>明治大学
企画室長
西 功 (二回生(牛深))</p> <p>〒101 東京都千代田区神田駿河台一の一
TEL 〇三三二九六四〇七五
FAX 〇三三二九六四三五六</p> | <p>株式会社三浦測量
代表取締役
三浦 善四郎 (二回生(富岡))</p> <p>〒211 川崎市中原区小杉町三の二六四の五
TEL 〇四四一七三三三三三
FAX 〇四四一七三三三三三</p> | <p>和光窯業株式会社
代表取締役
森 下 一人 (二回生(二江))</p> <p>〒153 目黒区東山一の一の二の三
TEL 〇三三七一九五二五五
FAX 〇三三七一九〇九三一</p> | <p>医療法人 五陽会
理事長・医学博士
五島 一吉 (四回生(本渡))</p> <p>〒194 町田市玉川学園二の八の二三
TEL 〇四二七二五八七二二</p> | <p>廣田 和史 (四回生(坂瀬川))</p> <p>茨城県稲敷郡峯崎町高見原三三四一三七
TEL 〇二九八七四一三四〇〇
FAX 〇二九八七四一三四〇三</p> |
|--|---|---|---|---|

味ふるさと モノふるさと

保存版

故郷忘れ難く候。少年少女時代の思い出にちなる天草の味覚や産物を紹介するページです。今回はとりあえずこれだけを集めてみました。季節を外れてしまった味覚もありますが、情報を保存しておいづきの機会にぜひご利用下さい。ふるさとの特産品を取りよせて、自分だけひそかに味わって喜んでいる同窓生の方、皆さんのために品物、値段、入手方法などをどうぞお知らせ下さい。

●姫戸の渡りガニ

カニなら姫戸。九州でも珍しいカニの養殖場があり、一年中カニのうまさを楽しめるという。姿ぶりのよいかニがそろっている。味も天下第一。1kg3,800円(約三匹) 白岳水産(株)。天草郡姫戸町大字姫浦 ☎096915813189

●焼海老

獲れたてのいきのいい海老を風味豊かに焼き上げたカルシウムたっぷり。カリッと軽い歯ごたえです。珍味。天ぷら、つくで煮していただくのも一層おいしく召し上がれます。井上勇商店。一袋500円 牛深市牛深町 ☎096971312248

●福運木の守り噴万十

山里の福運木で生活改善グループがはじめた手づくり万十です。素材の中に昔ながらのおふくろの味が満喫でき、よもぎ、かぼちゃ、しそ、モロヘイヤ、白の五色で山にあるくわつからの葉を敷いてあり、郷愁をそそる万十です。観光名物としてふるさとの味を再現。一ヶ五十円、一パック五百円他に六百円の製品があります。天草町福運木の婦人会。天草郡天草町大字福運木 ☎096914510245

●手へびの白椒煮

つんと鼻をつく独特の香り。はもうたまらない。アウマクつてくせになる。温かい御飯にふりかけて食べると少しも胃にもたれない。もともとは薬草として珍重されたのだらう。食欲増進の作用になる。酒に

引出物としてお薦め品。内田 皿山焼窯元。天草郡吾北町内田五五四ノ一 ☎096913510222

●手野のジュン

六月十日時の記念日のマラソン大会で食べたなつかしいジュン。沿道でPTAのおばささんたちが手渡してくれた味は忘れられない。五月、六月が食べ頃。本渡五和町農協。3kg(500g×6パック) 4,800円 ☎096913210112

●粒ジュン

磯の香りに包まれた高級珍味。味は風味と共にすぐれた栄養価の高い食品。清く澄んだ岩地の海藻の多い海域で生か息しないデリケートな生物。丸健水産(株)。特製ウニ(むらさきウニ) 110g 6,000円 天草郡五和町二江 ☎096913311131 船先水産(株)。同町 ☎096913311221

●デコボン

デコのある清見(デコボン) (3) を合わせてでこのニックネームがついた。無核で手を汚さずに袋ごと食べられる。ビタミン・植物繊維の宝庫。この成分は女性の肌を美しく保ち、便秘に効果あり。肥満防止に非常に役に立つ。JA本渡五和農協果樹課。一箱4,000円 ☎096912312231

●天草ぼんかん

天草島有明海不知火海沿岸地域に栽培される天草ぼんかんは気候風土に恵まれジュンが豊富。甘さの中にさわやかな酸味がありビタミンCがたっぷり含まれている。JA本渡五和農協果樹課。一箱4,000円 ☎096912312231

●天草ぶどう

熊本県に最初におどろが現われたのは天草の高浜だったそう。先見の明がなかったのか、生産されるようになったのは十数年前のこと。その後の品種改良の成果もあり、地下水が島内で最も豊富な佐伊津町の山の中腹に栽培されるようになった。種類は紅伊豆、種なし。粒は巨峰並み。色は赤/8月中旬から8月一杯。陽紅園。一箱2kg 2,000円。 ☎09691241132 FAX電話と同じ。

●松栄堂の巻ようかん

ようかんをカステラで渦巻状に巻いたもので、別名大砲巻き。先代主人の手づくり。松栄堂。一本1,350円 ☎096912212485 (有)天草酒造。一升1,350円

●すりめんじやい

イワシ稚魚。大根下ろしにもよし。佃煮にもよし。たまご焼の材料には適度の塩味で、これまた絶品。最近漁獲量が少なく品薄。浜崎水産。一箱2,000円 ☎0969162101166

●天草自然塩(小さな海)

みんな知っているか。天草大江の須賀無田海岸でおいしい自然塩がつくられている。塩専売法のため一応会員に配布する形式を取っているが、塩を購入すれば会員になれる仕組みだから、入手した人はのがよからう。天草塩の会(小さな海)。5000g袋 970円 240g袋 470円 ☎09691425477

●うめ丸干し/アジ桜干し

松岡水産。うめ丸干し 100円 アジ桜干し 100円 ☎09697212001

事務局便り

会報「あまたか」第2号をお届けします。関東在住OBは二、一〇〇名にのぼります。昨年創刊号をお送りしましたところ、諸先輩の方々から励ましのお便りやお言葉をいただきました。また会の運営の経済的困窮を訴えましたところ、多くの会員から会費の納入をいただきました。ありがとうございます。来年は天草高校創立百周年に当たります。寄付金の募集が思うようにはかどらないのが実情のようです。母校へ感謝の気持ちを表したいものです。

天草唯一の米焼酎。まろやかな味と香りは、天草以外にもファンが多い。オンザロックにレモンを加え、キウイを二三枚入れて水割りにすれば最高。お湯割りのうまさはいくらでもありません。

江崎 政 継 五回生(本渡)
〒177 練馬区関町北四の三三の二八
TEL03139201567二

小川 矩 正 五回生(佐伊津)
〒232 横浜南区六ツ川二の三の一九五
TEL0451713790四

西田 九 仁 夫 六回生(都呂々)
〒113 東京都足立区鹿浜一の九の一四
TEL031389185二五
FAX031389110九

山下 用 三 郎 九回生(本渡)
〒154 東京都世田谷区駒沢三一四一五
TEL03341362二(代表)
FAX0334136六二二

山本 清 十三回生(鬼池)
〒103 東京都中央区日本橋箱崎町
TEL031366190一
FAX03136618八五

エヌエスユニ株式会社
代表取締役
山本清税理士事務所
税理士

我が学年の活動状況

天中

二十四期会

川原大三郎

平成六年九月二十五日、東京麹町開館に於て、卒業後六十年目の天中二十四期同窓会を開催致しました。卒業の時は七〇名でしたが、現在二十九名の生存者になりました。昨年は牛深で開催し、その折、今年も東京でやろうと決定してあります。地方から五名、関東から三名の淋しい参加でしたが、実に嬉しい会合が出来ました。今更の様に健康の有難さが話題となりましたが、今も尚中学時代と少しも変らぬ友情を秘蔵感じ



写真左から 河野通志・村上夏男(二六期)・川原大三郎(旧姓荒木)・明瀬正孝・大野俊彦(三十期)・野平秀道(修了)・三宅重多(旧姓松岡)・渡辺昇・松岡太郎

最後に「塵か遠く…」の校歌を合唱し、胸の熱くなるものがありました。翌朝、靖国神社の宮司、大野俊彦氏(三十四年卒)に特別のご配慮を戴き、戦没同期生の慰霊祭を行うことが出来ました。望外の厚意に一同感激致しました。次に国会議事

堂を見学し、幹事を致しました私が、永年勤務している関係で満足のゆく見学することが出来た。議員食堂で昼食を取りながら来年の春、福岡の太宰府を中心に開催することを約し、名残り惜しい会合を散会致しました。

我ら天高

三三三三三

伊藤博通

昭和三十三年春の卒業であることから、「三三三三三」と名付けました。卒業三十年を期して、平成元年八月、天草にいる同窓生の努力で、益滞りに合わせた同窓会が開かれました。ハクラス、約四百人の同窓生のうち、本渡市の会場には百一人が参加、二次会、三次会と盛り上がりました。

関東近県には、八十人近く在任していますが、天草の会に比べて、同好会ゴルフ会を持として、同好会ゴルフコンペを催しています。本年六月、第三回コンペが栃木県の塩原CCで行なわれ、関東支部外からも九名の参加を得て楽しい一日を過ごしました。特に決まりも、申し合せもしていないが、各々の立場を超えた淡々とした付合いのなかで友情の再確認も得られたことでありましょう。

△前号のあらすじ▽
関ヶ原後、天草は唐津藩主寺沢広高の飛地領となったが、江戸時代初期の生産高は二万石がせいぜいのところ、寺沢は四万二千石と評価し、又島原藩主・松倉重政も領地の石高の算定に無理があった。この共通の背景の中で重視とキラシタンへの迫害、領民は呼応して幕府連合軍と対峙した。元禄十五年二月、城は陥落、三万七千人が斃命した。

三年後、幕府は天草を天領とし、初代代官・鈴木重成公を派遣した。疲弊した天草を立直すため十三年の

島原の乱後の天草と鈴木重成公

(後編)

鈴木神社宮司 田口孝雄

△前号のあらすじ▽
関ヶ原後、天草は唐津藩主寺沢広高の飛地領となったが、江戸時代初期の生産高は二万石がせいぜいのところ、寺沢は四万二千石と評価し、又島原藩主・松倉重政も領地の石高の算定に無理があった。この共通の背景の中で重視とキラシタンへの迫害、領民は呼応して幕府連合軍と対峙した。元禄十五年二月、城は陥落、三万七千人が斃命した。

△前号のあらすじ▽
関ヶ原後、天草は唐津藩主寺沢広高の飛地領となったが、江戸時代初期の生産高は二万石がせいぜいのところ、寺沢は四万二千石と評価し、又島原藩主・松倉重政も領地の石高の算定に無理があった。この共通の背景の中で重視とキラシタンへの迫害、領民は呼応して幕府連合軍と対峙した。元禄十五年二月、城は陥落、三万七千人が斃命した。

△前号のあらすじ▽
関ヶ原後、天草は唐津藩主寺沢広高の飛地領となったが、江戸時代初期の生産高は二万石がせいぜいのところ、寺沢は四万二千石と評価し、又島原藩主・松倉重政も領地の石高の算定に無理があった。この共通の背景の中で重視とキラシタンへの迫害、領民は呼応して幕府連合軍と対峙した。元禄十五年二月、城は陥落、三万七千人が斃命した。

△前号のあらすじ▽
関ヶ原後、天草は唐津藩主寺沢広高の飛地領となったが、江戸時代初期の生産高は二万石がせいぜいのところ、寺沢は四万二千石と評価し、又島原藩主・松倉重政も領地の石高の算定に無理があった。この共通の背景の中で重視とキラシタンへの迫害、領民は呼応して幕府連合軍と対峙した。元禄十五年二月、城は陥落、三万七千人が斃命した。

天五会

江崎政継

昭和二十八年三月、天高第五回卒業生の会を天五会と称しています。遠い先のことと考えていた還暦を昨年から今年三月までを迎えてしまい、平成六年八月、本渡市に於て還暦大同窓会が開催され、三百名以上の参加があり、大変な盛会で終了しました。次回は関東支部主催により、東京地区で平成十一年に行われる

ことになっていきます。関東支部では定年退職の便りが多く届く年令となった機会を持として、同好会ゴルフコンペを催しています。本年六月、第三回コンペが栃木県の塩原CCで行なわれ、関東支部外からも九名の参加を得て楽しい一日を過ごしました。特に決まりも、申し合せもしていないが、各々の立場を超えた淡々とした付合いのなかで友情の再確認も得られたことでありましょう。

△前号のあらすじ▽
関ヶ原後、天草は唐津藩主寺沢広高の飛地領となったが、江戸時代初期の生産高は二万石がせいぜいのところ、寺沢は四万二千石と評価し、又島原藩主・松倉重政も領地の石高の算定に無理があった。この共通の背景の中で重視とキラシタンへの迫害、領民は呼応して幕府連合軍と対峙した。元禄十五年二月、城は陥落、三万七千人が斃命した。

△前号のあらすじ▽
関ヶ原後、天草は唐津藩主寺沢広高の飛地領となったが、江戸時代初期の生産高は二万石がせいぜいのところ、寺沢は四万二千石と評価し、又島原藩主・松倉重政も領地の石高の算定に無理があった。この共通の背景の中で重視とキラシタンへの迫害、領民は呼応して幕府連合軍と対峙した。元禄十五年二月、城は陥落、三万七千人が斃命した。

△前号のあらすじ▽
関ヶ原後、天草は唐津藩主寺沢広高の飛地領となったが、江戸時代初期の生産高は二万石がせいぜいのところ、寺沢は四万二千石と評価し、又島原藩主・松倉重政も領地の石高の算定に無理があった。この共通の背景の中で重視とキラシタンへの迫害、領民は呼応して幕府連合軍と対峙した。元禄十五年二月、城は陥落、三万七千人が斃命した。

△前号のあらすじ▽
関ヶ原後、天草は唐津藩主寺沢広高の飛地領となったが、江戸時代初期の生産高は二万石がせいぜいのところ、寺沢は四万二千石と評価し、又島原藩主・松倉重政も領地の石高の算定に無理があった。この共通の背景の中で重視とキラシタンへの迫害、領民は呼応して幕府連合軍と対峙した。元禄十五年二月、城は陥落、三万七千人が斃命した。

△前号のあらすじ▽
関ヶ原後、天草は唐津藩主寺沢広高の飛地領となったが、江戸時代初期の生産高は二万石がせいぜいのところ、寺沢は四万二千石と評価し、又島原藩主・松倉重政も領地の石高の算定に無理があった。この共通の背景の中で重視とキラシタンへの迫害、領民は呼応して幕府連合軍と対峙した。元禄十五年二月、城は陥落、三万七千人が斃命した。

△前号のあらすじ▽
関ヶ原後、天草は唐津藩主寺沢広高の飛地領となったが、江戸時代初期の生産高は二万石がせいぜいのところ、寺沢は四万二千石と評価し、又島原藩主・松倉重政も領地の石高の算定に無理があった。この共通の背景の中で重視とキラシタンへの迫害、領民は呼応して幕府連合軍と対峙した。元禄十五年二月、城は陥落、三万七千人が斃命した。

順位	氏名	G	HCP	NET
1	江崎 康彦	85	25	60
2	武田 一士	103	29	74
3	小林 武市	97	20	77
4	金子 啓司	95	18	77
5	野田 泰三	88	10	78
6	野田 康彦	103	25	78
7	玉田 元康	102	23	79
8	富井 孝孝	101	21	80
9	富井 大和	99	17	82
10	青木 栄全	98	15	83
11	富井 一守	99	15	84
12	堀江 正三	108	23	85
13	小川 政雄	108	23	85
14	荒木 寛一	101	15	86
15	山崎 純一郎	120	34	86
16	野口 信道	101	15	86
17	浜 文男	126	36	90
18	坂本 季代高	121	30	91
19	古城 守一	139	36	103

のうちに一回ははりのけで温泉の楽しみを加えていまして、新しい参加者を募っています。

△前号のあらすじ▽
関ヶ原後、天草は唐津藩主寺沢広高の飛地領となったが、江戸時代初期の生産高は二万石がせいぜいのところ、寺沢は四万二千石と評価し、又島原藩主・松倉重政も領地の石高の算定に無理があった。この共通の背景の中で重視とキラシタンへの迫害、領民は呼応して幕府連合軍と対峙した。元禄十五年二月、城は陥落、三万七千人が斃命した。

△前号のあらすじ▽
関ヶ原後、天草は唐津藩主寺沢広高の飛地領となったが、江戸時代初期の生産高は二万石がせいぜいのところ、寺沢は四万二千石と評価し、又島原藩主・松倉重政も領地の石高の算定に無理があった。この共通の背景の中で重視とキラシタンへの迫害、領民は呼応して幕府連合軍と対峙した。元禄十五年二月、城は陥落、三万七千人が斃命した。

△前号のあらすじ▽
関ヶ原後、天草は唐津藩主寺沢広高の飛地領となったが、江戸時代初期の生産高は二万石がせいぜいのところ、寺沢は四万二千石と評価し、又島原藩主・松倉重政も領地の石高の算定に無理があった。この共通の背景の中で重視とキラシタンへの迫害、領民は呼応して幕府連合軍と対峙した。元禄十五年二月、城は陥落、三万七千人が斃命した。

△前号のあらすじ▽
関ヶ原後、天草は唐津藩主寺沢広高の飛地領となったが、江戸時代初期の生産高は二万石がせいぜいのところ、寺沢は四万二千石と評価し、又島原藩主・松倉重政も領地の石高の算定に無理があった。この共通の背景の中で重視とキラシタンへの迫害、領民は呼応して幕府連合軍と対峙した。元禄十五年二月、城は陥落、三万七千人が斃命した。

△前号のあらすじ▽
関ヶ原後、天草は唐津藩主寺沢広高の飛地領となったが、江戸時代初期の生産高は二万石がせいぜいのところ、寺沢は四万二千石と評価し、又島原藩主・松倉重政も領地の石高の算定に無理があった。この共通の背景の中で重視とキラシタンへの迫害、領民は呼応して幕府連合軍と対峙した。元禄十五年二月、城は陥落、三万七千人が斃命した。



関東地区天高三三三三会メンバー

△前号のあらすじ▽
関ヶ原後、天草は唐津藩主寺沢広高の飛地領となったが、江戸時代初期の生産高は二万石がせいぜいのところ、寺沢は四万二千石と評価し、又島原藩主・松倉重政も領地の石高の算定に無理があった。この共通の背景の中で重視とキラシタンへの迫害、領民は呼応して幕府連合軍と対峙した。元禄十五年二月、城は陥落、三万七千人が斃命した。

△前号のあらすじ▽
関ヶ原後、天草は唐津藩主寺沢広高の飛地領となったが、江戸時代初期の生産高は二万石がせいぜいのところ、寺沢は四万二千石と評価し、又島原藩主・松倉重政も領地の石高の算定に無理があった。この共通の背景の中で重視とキラシタンへの迫害、領民は呼応して幕府連合軍と対峙した。元禄十五年二月、城は陥落、三万七千人が斃命した。

△前号のあらすじ▽
関ヶ原後、天草は唐津藩主寺沢広高の飛地領となったが、江戸時代初期の生産高は二万石がせいぜいのところ、寺沢は四万二千石と評価し、又島原藩主・松倉重政も領地の石高の算定に無理があった。この共通の背景の中で重視とキラシタンへの迫害、領民は呼応して幕府連合軍と対峙した。元禄十五年二月、城は陥落、三万七千人が斃命した。

△前号のあらすじ▽
関ヶ原後、天草は唐津藩主寺沢広高の飛地領となったが、江戸時代初期の生産高は二万石がせいぜいのところ、寺沢は四万二千石と評価し、又島原藩主・松倉重政も領地の石高の算定に無理があった。この共通の背景の中で重視とキラシタンへの迫害、領民は呼応して幕府連合軍と対峙した。元禄十五年二月、城は陥落、三万七千人が斃命した。

△前号のあらすじ▽
関ヶ原後、天草は唐津藩主寺沢広高の飛地領となったが、江戸時代初期の生産高は二万石がせいぜいのところ、寺沢は四万二千石と評価し、又島原藩主・松倉重政も領地の石高の算定に無理があった。この共通の背景の中で重視とキラシタンへの迫害、領民は呼応して幕府連合軍と対峙した。元禄十五年二月、城は陥落、三万七千人が斃命した。



鈴木重成公、正三、重辰御三神 鈴木神社所蔵

△前号のあらすじ▽
関ヶ原後、天草は唐津藩主寺沢広高の飛地領となったが、江戸時代初期の生産高は二万石がせいぜいのところ、寺沢は四万二千石と評価し、又島原藩主・松倉重政も領地の石高の算定に無理があった。この共通の背景の中で重視とキラシタンへの迫害、領民は呼応して幕府連合軍と対峙した。元禄十五年二月、城は陥落、三万七千人が斃命した。

△前号のあらすじ▽
関ヶ原後、天草は唐津藩主寺沢広高の飛地領となったが、江戸時代初期の生産高は二万石がせいぜいのところ、寺沢は四万二千石と評価し、又島原藩主・松倉重政も領地の石高の算定に無理があった。この共通の背景の中で重視とキラシタンへの迫害、領民は呼応して幕府連合軍と対峙した。元禄十五年二月、城は陥落、三万七千人が斃命した。

△前号のあらすじ▽
関ヶ原後、天草は唐津藩主寺沢広高の飛地領となったが、江戸時代初期の生産高は二万石がせいぜいのところ、寺沢は四万二千石と評価し、又島原藩主・松倉重政も領地の石高の算定に無理があった。この共通の背景の中で重視とキラシタンへの迫害、領民は呼応して幕府連合軍と対峙した。元禄十五年二月、城は陥落、三万七千人が斃命した。

山本忠義 十五回生(城河原)

〒二二一 川崎市中原区市ノ坪五五八
TEL 〇四四一四三三三八〇〇
FAX 〇四四一四三三三八三三

中嶋昌加洲 十七回生(本渡)

本社 〒一〇五 港区浜松町二十六八仲和ビル五〇一
TEL 〇三三四三三三三三三
FAX 〇三三四三三三三三三

赤石洋子 (本渡)

銀座 赤石

クラブ赤石 東京都中央区銀座8-1-7 4
TEL 〇三三五七三三三三三三
東京都墨田区両国1-10-4 402
TEL 〇三三六三三三三三三