

平成24～25年度 役員紹介

御協力の程よろしくお願ひします。

職名	期別	氏名	
会長	16	松尾 和幸	
副会長	運営統括	15 山本 忠義	
	会長代行	16 園田 達彦	
	事業担当	15 谷山 弘行	
	総会担当	18 星野 悦子	
幹事長	14	原田 幸徳	
副幹事長	事業担当	17 田尻 鉄矢	
	広報担当	16 坂本 禎子	
	総会担当	18 永野 正臣	
事務局長 (兼副会長)	16	園田 達彦	
事務局次長	母校本部	16 金子 和生	
	会計	16 須崎 剛	
	広報	16 大塚 公男	
	総会	16 稲葉 由起子	
	総会	16 平石 水利	
	広報	16 大塚 延子	
	広報	17 口元 博	
	広報	25 野口 明	
	事業	47 佐伯 和音	
監査役	12	三俣 香代子	
	13	山本 健二	
学年幹事	9	秋田 和子	
	10	伊藤 博通	
	11	藤田 和雄	
	12	大塚 優	
	13	山本 和子	
	14	原田 幸徳	
	15	下川 洋子	
	16	松岡 敏治	
	16	伊東 伸子	
	17	駿河 和子	
	18	金子 洋志	
	19	那須野 順子	
	20	福田 いく子	
	21	川原 照文	
	22	大曲 剛	
	23	浜崎 守	
	24	税所 格男	
	25	吉村 いつみ	
	28	江頭 眞喜子	
	31	山崎 つる子	
	31	横島 庄司	
	42	鳥羽瀬 宗一郎	
	相談役	統括	10 平田 俊清
		広報担当	11 長谷場 亮祐
事業担当		12 西田 勝年	



平成23年 10月23日
「関東あまたか会」におきまして第九代関東あまたか会会長を拜命させて頂きました松尾和幸と申します。

上自衛官として44年間勤務しました。熊本の総監部で勤務中に、雲仙普賢岳災害派遣及び風倒木災害派遣に出勤しました。阪神・淡路大震災の時は、東京練馬にいましたが、命により神戸市東灘区に災害派遣を命ぜられ出勤しました。

その時のことは今でも克明に覚えていいます。その時もうこのような大地震は起きないでほしいと願ったものです。ところが昨年3月11日東日本大震災が発生しました。

関東あまたか会の所属会員は、現在1240名です。会長に就任致して思うことは、会則に定められている会の目的達成に向けて努力することです。

関東あまたか

発行/天草高校同窓会関東支部
編集/坂本禎子
〒300-1256
茨城県つくば市森の里29-6
印刷/株式会社アーツ

「会員相互の連携を密にし、親睦を図ると共に母校の発展に寄与する」つまり、①「会員相互の親睦を図る」と②「母校の発展に寄与する」の二つです。①の会員相互の親睦を図るために、関東あまたか会会報を発行する、総会・懇親会(別称友好の集い)を開催する、各期生会及び同好会活動を支援する等を実行したいと思っております。会員全員の連絡を密にするには、会報の発行が最も効果的・効果的な方法であり、また、必ず実行しなければならぬことではないかと思っております。そのために、会員皆様からのご意見、ご要望、記事の投稿をお待ちしています。また、総会・懇親会は、年に一回開催致します。総会・懇親会は会員皆様のために開催するものです。決して招待客のため、役員の自己満足のために開催するものではありません。皆様の御希望をお伺いし、御希望に添えるように致したいと思っております。どうぞ本部役員又は学年幹事に申し付け下さい。同期生会及び同好会への支援ですが、

会報の根本は、同期生会です。同期生会が発展すれば、自ずと会も発展するものと思っております。同期生会の発展のために会として何らかの支援ができるように努力したいと思っております。また、同好会は、以前ゴルフ同好会による期別対抗戦などが行われていました。ここ数年そのような活動も無くなった寂しさがあります。同好会を提案したい方がありましたら、是非事務局に連絡下さい。②の母校の発展に寄与する活動ですが、①の会員相互の連携を強化すれば、それが母校の発展に繋がると思っています。皆様为天草へ帰省の折に母校を訪問されることは母校の発展に繋がります。高校を卒業して、関東へ出て来る後輩に声を掛けて上げることも母校の発展に繋がります。皆で議論して、皆で力を合わせて進め、会員の皆様に参加したくなるような会にしてゆく所存ですので、役員になんでも気楽に申し付けて下さい。

会員皆様の御多幸をお祈り申し上げ挨拶にさせて頂きます。

松尾 和幸(高16)

劇場映画「ワッゲン オッゲン」 2012年秋 全国順次公開予定



大竹しのぶ / 松田美由紀 / 杉田かおる / 西尾まり
プラザートム / 遠藤憲一 / 中村有志 / 長山藍子 他
監督: 緒映 主題歌: 「虹の花」 MICA 製作: あまぐさ映画制作支援の会 テトラカンパニー

オール天草ロケ! 「シガラミ」をも笑いに変える天草の女たち。
酒盛り三昧の九州男児に見切りをつけて、故郷の再生にかける!

すべての大人たちに贈る爽快コメディ!!



世代を配慮した「新生関東あまたか会」に改革を

関東あまたか会前会長 平田 俊清(高10)



平成18年2月以来、6年の間「関東あまたか会」

長の役務を果すことができました。在任中は会員の皆様、各役員各学年幹事の方々のご支援、ご協力を賜りありがとうございます。

懸案事項財務の安定化に力を尽しましたが第22号以降の会報の発行ができるまでには至らなかったことを深くお詫びいたします。

さて、関東あまたか会は母校の卒業生が関東地域に「目標、希望、夢」を求め上京してきた同志です。

天中、高女、高1から今年卒業した64回卒生が母校で時代は異なっている「青春時代」を過ごしたことが大きな年齢差はあったとしても同じ志を目指した同窓生です。特に各年代の同期生は共通の想が多く強い絆があります。

同期生相互の交流が盛んになることで、そのエネルギーを学年、年齢差の障壁を乗り越えて「関東

あまたか会」の活動に反映していると確信しております。

壮年、青年層の参加が課題

現在の会員は約1240名です。卒回の会員構成は図に示すように高25回卒以降(50歳後半)の会員数が激減しています。

高36回以降の会員は皆無と云っても過言ではありません。

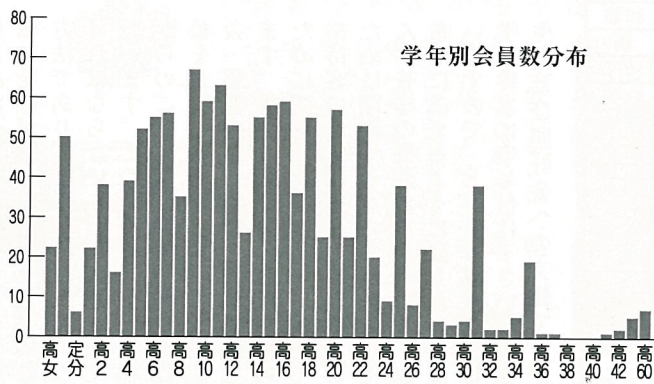
20歳〜50歳後半までは学業、仕事、家庭等多忙な年代です。同期会、同窓会に参加するなどの余裕は少ない世代だと思えます。

どの時代でも同じ経験をしていると思います。この年代に魅力、関心を持たせ参加できる例えば青年部等を新設して会活動を活性化させる必要があると思えます。

まず、この世代の会員の掘り起こす活動が必須だと思えます。また、天中・高女、高1〜高5回卒の会員が約20%在籍しています。会費納入、総会出席率も高い実績があります。また、過去の会

運営の基幹の役わりを果たされてきた功績があります。この世代に関心、魅力ある「旅行会、散歩の会、ゴルフ会」等の安価で容易に参加ができる趣味の会が必要と思われれます。今後は、松尾和幸新会長(高16)の体制で新たな活動がスタート致しました。相談役として微力ながらお手伝いを致します。

学年別会員数分布



会費納入のお願い

会の活動に必要な運営費は皆様の会費で賄われています。同封の振込用紙を使用して会費の納入をお願い申し上げます。ゆうちよ銀行から振込頂きますと、振込手数料は会の方で負担します。ゆうちよ銀行に口座をお持ちの方は、ATMにて振り込まれますと手数料はかかりません。御協力下さい。

24年度会費: 2,000円

振込先: ゆうちよ銀行

口座記号番号: 0029003109060

口座名称(漢字): 関東あまたか会 会計

加入者払込店抽出店: 中山駅前

他行等から振り込まれる場合は、店名: O二九七〇二キユウ)店

入金種目: 当座

預金番号: 0109060

★投稿記事のお願い★

「関東あまたか会」会報は皆様のための会報です。会員の近況、身近な話題等について皆様からの記事の投稿をお待ち致しております。左記の坂本宛てにお知らせ下さい。

〒300-1256

茨城県つくば市森の里29-6

坂本 禎子

☎ FAX 029-876-3407

広告掲載のお願い

関東あまたか会会報を第23号から4年振りに再開致しました。会報の発行は、関東あまたか会の存在を示す最小限の証です。この会報を発行するためには、広告収入が必要で

皆様の広告掲載をお待ち致しております。御協力の程よろしくお願ひ申し上げます。募集要領は次のとおりです。

- ① 広告の要領: 各員の下段に1段3枠に分割各員への割振りは編集人にお任せください。
② 1枠の広告料: 1万円
③ 申し込み・連絡先: 〒359-1141 所沢市小手指町2-1425

野口 明 電話: 04-2968-6317 Mail: nogunogu@ozio.jp

平成23年度会計報告 (H23.1.1~H23.12.31)

Table with columns for Income (収入) and Expenses (支出) for the fiscal year 2011-2012. Total income and expenses are both 1,379,034.

めぐみ保育園

〒863-0038 天草市南町6-9 電話: 0969-23-7334 FAX: 0969-23-7372

天草の乳幼児を考える会

住所はめぐみ保育園と同じ 電話: 0969-66-9772 FAX: 0969-66-9773

保育士募集

天草で働いてみませんか! 天草へお帰りの際、お子様、お孫様の一時お預かり 保育のご相談は ご遠慮なくお電話下さい。

主任保育士 濱 佳子 (高32 楠浦出身)

産地直送! 天草の味を首都圏にお届けしています。天草アンテナショップ あまくさ宝島市場 神奈川県横浜市泉区中田西1-1-15

野球部創設のはなし!

原田 芳矢(天中)



昭和20年から昭和22年までの古いお話しで、その時代背景を簡単に御説明の上、本題に入ります。昭和16年12月吾が国は太平洋戦争に突入しました。昭和19年になると戦局は悪化、全国の学生にも勤労動員令が発令され、中等学校3年在学生以上の学生・生徒は徴用される事になりました。私達天草中学校も、3年生以上5年生迄の身体健全者は全員11月に長崎県大村市にあった第21海軍航空廠に就任しましたが、着任1週間で工場が米軍による空襲爆弾攻撃を受け大半の建物が壊滅しました。次に近くの川棚海軍工廠で航空魚雷の生産工員として勤務しました。

昭和20年8月の敗戦により、9月から私達は4年生として復学出来ました。敗戦により打ちひしがれ混乱と虚脱感の毎日を過ごしていました。好きな野球により活性化を考えた野球部創設を目指しました。同級の川口亀次郎君を誘い、教頭の三島先生に願い出ました。回答は、体育倉庫を見れば解ると思うがグローブ1つ、球の1個も無い状況又本年は予算も無い、趣旨には賛同するが本年は無理との返事でした。野球道具は自分達で用意しますので練習用の運動場の使用を願い出ましたら、体育の先生の許可を要することになりました。早速体育担任の市川先生に願い出ましたら、実現に向けて協力する。但し野球についてはルールの概要は知っているつもりだがコーチは出来ないとのことでした。

私の父 原田守次は当時 下田温泉の近くの山で陶石の採掘権を取得、事業化している最中でしたが、大正時代末期から昭和初期の時代は、東京六大学野球で法政大の外野手、又都市対抗野球大会でも福岡県代表の九鉄(現西鉄)で監督兼選手として出場した専門家でした。私一人では、あっさり断られると思い、市川先生、森浦先生に同行をお願いし、父と交渉しました。事業の関係で専任従事は難しいが、時間の取れる範囲で協力するとの返事を貰いました。コーチには戦前関西の中等野球の選手をしていた本渡在任の馬場さんをお願いしました。野球部員の募集は昭和20年11月頃からと思いますが、条件に用具(グローブ、スパイク又は相当の靴等々)持参とした。練習はキャッチボールより指導を受け、午後3時より日没迄の毎日でした。占領下の日本は食糧不足、衣料不足等々何も無い状況下で、ボールも硬式の革ボールが手に入らないので、野手の練習は軟式ボール、投手は父が保存していたサインボールを提供して貰って練習しました。天草には明治時代以来、硬式の野球チームは無く、当時は軟式のチームも存在せず、練習試合の相手が無い状況でした。同学年で八代中学より転入生(投手)唐木君の手配で八代迄練習試合に赴いたことがあったが、当時勿論五橋は無く、島外は全て船で行く状態で不便で大変でした。戦争により昭和16年第27回

大会より中止していた全国中等学校野球大会は昭和21年第28回大会より復活した。第28回大会地方予選出場校は745校で天草中学校も勿論出場した。監督原田守次、コーチ馬場さん、部長森浦先生、市川先生、私はマネージャー。残念ながら、1回戦で強豪校中学済々黷と対戦し、5対0で敗退しました。当時は九州地区の場合、福岡・佐賀・長崎地区より1校、熊本・大分・宮崎・鹿児島・南九州地区より1校の計2校が甲子園大会に出場出来ることになっていました。私は昭和22年3月5学年を卒業しましたが、同年夏の第29回大会では天草中学校野球部は大活躍した。熊本県予選では勝ち進み決勝戦迄進出、決勝戦では熊本商業に4対0で2位になった。優勝戦進出の2校が県代表として南九州地区大会出場との規約により、熊本県代表として別府みどりが丘野球場で行われた大会に出場。1回戦は宮崎工業に12対4で勝利、2回戦は投手の体調不良で21対1と大分県代表の白杵中学校に大敗した(コールドゲームなし)。因みに南九州地区代表は白杵中学校、北九州地区は小倉中学校でした。第29回大会出場者は、監督・馬場さん(前任者原田守次逝去)、部長・大脇先生、選手

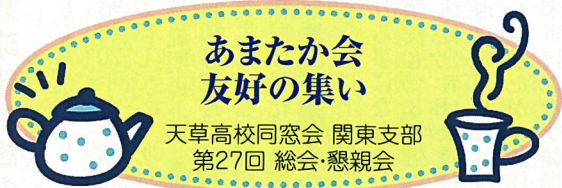
投手・早尻圭四郎、捕手・山田記生、一塁手・吉田稔、二塁手・井上正、三塁手・鶴田郁男、主将・遊撃手・野田昌稔、左翼手・岡田中堅主・林田透、右翼主・原田敏矢、補欠・村岡治郎・尾田耕之、マネージャー・池田英稔

富洋設計株式会社
上水道・簡易水道・下水道・工業用水道・農業用水道
調査・測量・計画・設計・工事管理
FCC
代表取締役社長 武部 茂(高25回生新和出身)
本社: 〒103-0007
東京都中央区日本橋浜町2-30-1
☎03(3667)5510
ホームページ http://www.fuyou.co.jp

天草産業株式会社
輸入住宅
代表取締役 藤川 富次(高25回生 倉岳出身)
本社
〒193-0932
東京都八王子市緑町4-12-10
電話 042-621-2511
FAX 042-621-0614
URL: http://www.anakusa.co.jp

株式会社 長谷場商事
代表取締役 長谷場 亮佑(高11回生 牛深出身)
「店内利用無料開放」PM14:30~17:00
※打合せ会等に自由にご利用ください。
〒107-0061 東京都港区北青山3-12-7
カプリース青山2F
本店TEL 03-3406-1766 http://higonoya.com

平成23年度4名に奨学金を給付!! 平成24年度は2名の予定
平成25年度大学入学生対象「奨学金給付者募集」
特長 奨学金の「給付」、貸与ではありません返金は不要です
■天草地域(2市1町)の平成23年度高校卒業生が対象
■関東域「東京、神奈川、千葉、埼玉、茨城、栃木、群馬、山梨」大学進学生が対象
■願書 受付期間 平成25年1月5日~4月30日まで
社会に有為な人材の育成を支援する 財団法人 東京天草育英会



あまたか会 友好の集い

天草高校同窓会 関東支部
第27回 総会・懇親会

あんたが来るとは待つとるとよ!

【御案内】

「関東あまたか会」は皆様のための会です。
「友好の集い」は皆様がお友達をお誘い合わせの上、
お集まり頂き、ゆっくり御歓談して頂けるように
計画致します。

下記のとおり御案内申し上げます。

- 日時 平成24年10月28日(日)
11:00から受付開始
11:30~14:00
- 場所 東海大学校友会館
千代田区霞が関3-2-5
霞が関ビル35階
TEL 03-3581-6041
- 会費 8,000円
- 総会 11:30~12:00
- 懇親会 12:15~14:00
(友好の集い)



会場(東海大学校友会館)案内図



- 地下鉄ご利用の場合 最寄駅及び出口番号
- ・地下鉄銀座線 虎ノ門駅 11番又は5番出口より徒歩3分
 - ・地下鉄千代田線 霞ヶ関駅 A13番出口より徒歩5分
 - ・地下鉄日比谷線 霞ヶ関駅 A13番出口より徒歩5分
 - ・地下鉄丸の内線 霞ヶ関駅 A4番出口より徒歩8分
 - ・地下鉄南北線 溜池山王駅 8番出口より徒歩5分
 - ・地下鉄有楽町線 溜池山王駅 2番出口より徒歩6分
- お車ご利用の場合：霞が関ビル地下駐車場完備
駐車場は地下BM2,B2をご利用下さい (30分300円)



松尾新会長挨拶

平成23年10月23日(日)
アルカディア市ヶ谷で「関東あまたか会総会と友好の集い」を開催された。
総会は平田俊清会長(天高10回)の挨拶の後、業務報告がなされた。
平田俊清会長の任期修了に伴い次期会長に松尾和幸(天高16回)が推薦され承認された。



福島県双葉郡浪江町にお住まいであった松尾弘美さん(高15回)から「東日本大災害被害体験」について報告がありました。東日本大震災に伴う原発事故により避難先が幾度も変わり言葉では表現できないご苦労されました。災害での過酷な体験を聞き、文書・言葉で皆様にお伝えすることは多難です。現在は鎌倉市において被害者でありながら現地、地域の被害の援助をする活動をされているとのことでした。



松尾弘美さんの講演



友好の集いは、乾杯、会食懇談の後、新会員(在学生)の紹介と各学年別に演壇において自己紹介と近況報告がなされた。非常に会場が盛り上がり、友好の集いを終えた。



在学生の新会員



編集後記

一同窓会とは！に思う！

新会長を迎えて16回生は一致団結し前進しています。今度編集長という大任を拝しました。専門的なことはなにもできませんが、ともかく皆様の活躍を幅広くお伝えしようと努力していく決意です。又、今まで歴代の会長を始め諸先輩の皆様の御意見も伺いながら、楽しい紙面づくりを心掛けていきます。皆様の御協力をよろしくお願い致します。(坂本禎子)



経営理念 信頼と安全、良心的な 工事



最先端を誇る設備で
ハイクオリティ、
ハイパフォーマンス
をお届けします



- トバセ電気工事株式会社
代表取締役 鳥羽瀬 建男
(高十回生 城河原出身)
- 本社 〒343 0803
埼玉県越谷市成原八〇一
TEL 〇四八五七〇二二三(代)
FAX 〇四八五七〇二二六(営業部)
FAX 〇四八五七〇二二七(工事部)
FAX 〇四八五七〇二二九(経理部)
- 静岡支社 〒411 0821
静岡県島田市七四一
TEL 〇五五九七三三七二
TEL 〇五五九七三三七六
FAX 〇五五九七三三七二
FAX 〇五五九七三三七六
- 伊豆営業所 〒414 0001
静岡県伊豆市佐美一九六三二〇
TEL 〇五五七四七二三四
FAX 〇五五七四七二三五
- 御座支店 〒412 0043
静岡県御座市新境七五二一
TEL 〇五五〇九〇八八二
FAX 〇五五〇八四一九九